



Liners

The PakLite® FieldMaster kit's sheath provides many conveniences. Your three favorite PakLite® knives can be carried in one lightweight bundle, and the sheath has removable liners for sanitizing. Once the liners are removed, they can be put in the dishwasher (top rack) and the sheath itself can go in the washing machine. Belt straps secure the sheath to you or your pack and the sheath has two zipper compartments for extra storage.

TO REMOVE LINERS

To remove liners, first take out all blades and place in a secure location.

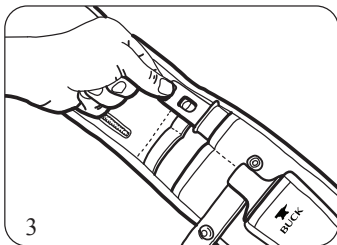
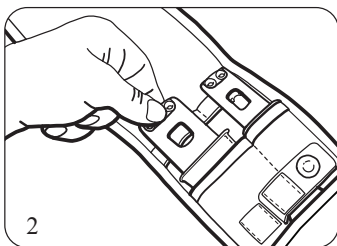
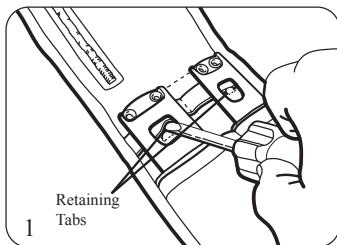
1. Use the tip of a flat screwdriver, paperclip or other thin blunt instrument to pry the webbing up over the retaining tab. Alternately, it may be possible to use your fingernail to push down on tab and release it from webbing.

2. Gently start pulling the liner out of the sheath. When the webbing passes the retaining tab remove the screwdriver and slide the liner free from the sheath.

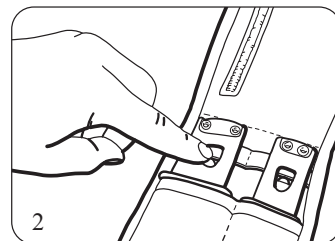
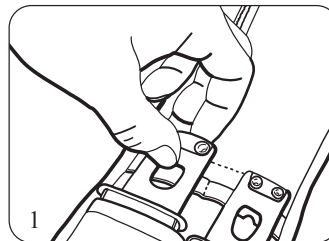
3. Repeat these steps to remove other liners.

- Liners can then be cleaned and sterilized in the top rack of a dishwasher.

- Fabric sheath can be washed with scent elimination laundry detergent once liners are removed.



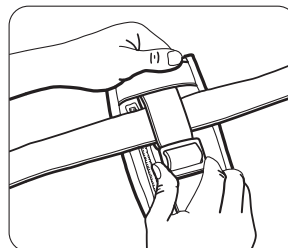
TO REINSERT LINERS



1. To reassemble, slide liner into sheath making sure tab on the back of the liner goes behind webbing.

2. Push webbing up past curved portion of retaining tab to be sure liner doesn't accidentally come out.

ADJUSTABLE BELT STRAP



The sheath belt strap is adjustable for wearing on narrow or wide belts. Insert the belt between the two pieces of webbing and slide the buckle up or down to suit the size of belt being used.

499 GUTHOOK RING

OPERATING INSTRUCTIONS

1. Insert your knife to make an incision where you'd like to start.
2. Hold your guthook ring as shown in Figure 1 (you can either pull up or down). Insert the guthook ring into the incision and gently pull to cut through the hide.

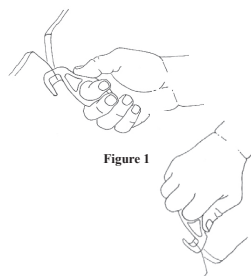


Figure 1

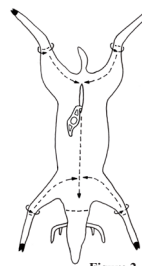


Figure 2

This guthook ring is easy to maneuver and can be used on the legs and also to cut through the abdominal wall. See Figure 2 on the left for paths in which the gut hook ring can be used for hide removal.



Protections
intérieures

L'étui pour trousse PakLite® FieldMaster offre de nombreuses caractéristiques pratiques. Il permet de transporter vos trois couteaux favoris PakLite® en un seul emballage léger, et l'étui est muni de protections intérieures amovibles permettant de les désinfecter. Les protections intérieures, une fois retirées, peuvent aller au lave-vaisselle (panier supérieur) et l'étui lui-même est lavable à la machine. Des sangles de ceinture permettent de fixer l'étui à la taille ou au sac à dos; l'étui possède également deux compartiments avec fermeture éclair pour plus de rangement.

RETIRER LES PROTECTIONS INTÉRIEURES

Pour retirer les protections intérieures, enlevez d'abord toutes les lames et placez-les dans un endroit sûr.

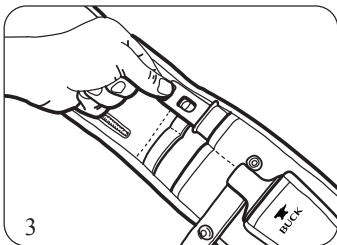
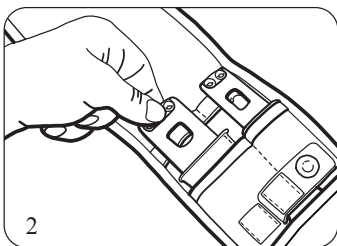
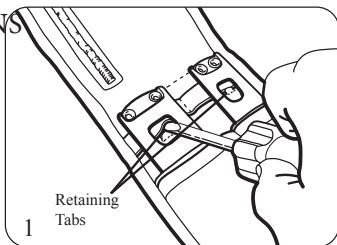
1. À l'aide de l'extrémité d'un tournevis plat, d'un trombone ou d'un autre instrument mince et contondant, soulevez la sangle par dessus la languette de retenue. Ou encore, il peut être possible de pousser la languette de retenue vers le bas avec votre ongle pour la dégager de la sangle.

2. Commencez à tirer doucement la protection intérieure hors de l'étui. Lorsque la sangle est dégagée de la languette de retenue, retirez le tournevis et faites glisser la protection intérieure hors de l'étui.

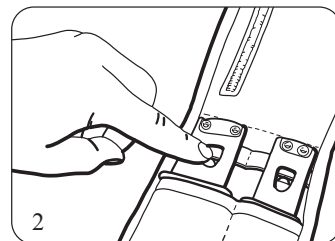
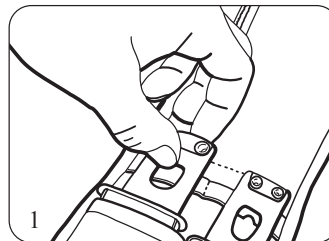
3. Répétez ces étapes pour retirer l'autre protection intérieure.

- Les protections intérieures peuvent alors être nettoyées et stérilisées dans le panier supérieur du lave-vaisselle.

- L'étui en tissu peut être lavé avec un détergent désodorisant après en avoir retiré les protections intérieures.



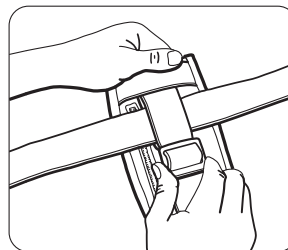
REMETTRE LES PROTECTIONS INTÉRIEURES EN PLACE



1. Pour procéder au réassemblage, faites glisser la protection intérieure dans l'étui en veillant à ce que le dos de la protection intérieure soit derrière la sangle.

2. Poussez la sangle au-delà de la partie arquée de la languette de retenue pour vous assurer que la protection intérieure ne se détache pas de l'étui par inadvertance.

SANGLE DE CEINTURE RÉGLABLE



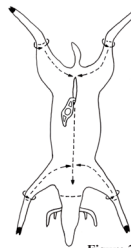
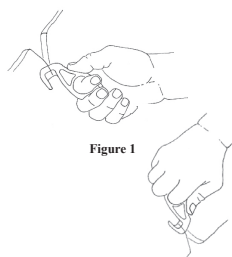
La sangle de ceinture de l'étui est réglable et peut se porter avec des ceintures étroites ou larges. Insérez la ceinture entre les deux morceaux de sangles et glissez la boucle vers le haut ou vers le bas selon la taille de la ceinture utilisée.

499 GUTHOOK RING

CONSIGNES D'UTILISATION

1. Insérez votre couteau pour effectuer une incision à l'endroit où vous désirez commencer.

2. Maintenez votre Guthook Ring tel que montré à la Figure 1 (vous pouvez tirer ou pousser). Insérez votre Guthook Ring dans l'incision et tirez délicatement pour couper à travers le cuir.



Le Guthook Ring est facile à manœuvrer et peut être utilisé sur les pattes et également pour couper à travers la paroi abdominale. Consultez la Figure 2 à la gauche au sujet du parcours que le Guthook Ring peut prendre pour le retrait du cuir.

Figure 2